

KARPUZLU KAYMAKAMLIĐI  
ÇOBANISA HAKİM AHMET AKGÜN İLKOKULU  
2024-2028 STRATEJİK PLANI



*Eğitimdir ki bir milleti ya özgür,  
bağımsız, şanlı ve yüce bir toplum halinde yaşatır  
ya da onu köleliğe ve yoksulluğa iter.*

*Mustafa Kemal ATATÜRK*



*Erkan ERTEN*

*Okul Müdürü*

**SUNUŞ****İÇİNDEKİLER****TABLolar****ŞEKİLLER****TANIMLAR****GİRİŞ**

<b>1. BÖLÜM: STRATEJİK PLANHAZIRLIK SÜRECİ</b>	<b>1</b>
A. Strateji Geliştirme Kurulu	1
B. Stratejik Plan Hazırlama Ekibi	1
<b>2. BÖLÜM: DURUMANALİZİ</b>	<b>2</b>
A. Kurumsal Tarihçe	2
B. Uygulanmakta Olan Stratejik Planın Değerlendirilmesi	2
C. Faaliyet Alanları ile Ürün ve Hizmetlerin Belirlenmesi	3
D. Paydaş Analizi	3
E. Kuruluş İçi Analiz	10
F. GZFT Analizi	12
G. Tespitler ve İhtiyaçların Belirlenmesi	13
<b>3. BÖLÜM: GELECEĞE BAKIŞ</b>	<b>14</b>
A. Misyon, Vizyon, Temel Değerler	14
B. Stratejik Amaçlar	15
C. Stratejik Hedefler, Performans Göstergeleri, Stratejiler	16
D. Maliyetlendirme	21
E. İzleme ve Değerlendirme	21
<b>EKLER</b>	<b>22</b>

**TABLolar****SAYFA**

Tablo 1: Faaliyet Alanı-Ürün/Hizmet Listesi	3
Tablo 2: Paydaş Tablosu	4
Tablo 3: Paydaşların Önceliklendirilmesi	4
Tablo 4: Paydaş Görüşlerinin Alınmasına İlişkin Çalışmalar	5
Tablo 5: Okul Yönetici Sayıları	10
Tablo 6: Öğretmen, Öğrenci, Derslik Sayıları	10
Tablo 7: Branş Bazında Öğretmen Norm, Mevcut, İhtiyaç Sayıları	10
Tablo 8: Yardımcı Personel/Destek Personeli Sayısı	10
Tablo 9: Okul Binasının Fiziki Durumu	10
Tablo 10: Teknoloji ve Bilişim Altyapısı	11
Tablo 11: Tahmini Kaynaklar	11
Tablo 12: GZFT Listesi	12
Tablo 13: Tespitler ve İhtiyaçlar	13
Tablo 14: Stratejik Amaçlar, Hedefler	15
Tablo 15: Tahmini Maliyetler	21
Tablo 16: Strateji Geliştirme Kurulu	22
Tablo 17: Stratejik Planlama Ekibi	21

**ŞEKİLLER****SAYFA**

Şekil 1: Çobanisa Hakim Ahmet Akgün İlkokulu 2024-2028 Stratejik Plan Hazırlama Modeli	1
Şekil 2: Yönetici, Öğretmen ve Personel İç Paydaş Anketi Sonuçları A	5
Şekil 3: Yönetici, Öğretmen ve Personel İç Paydaş Anketi Sonuçları B	6
Şekil 4: Yönetici, Öğretmen ve Personel İç Paydaş Anketi Sonuçları C	7
Şekil 5: Öğrenci ve Veli İç Paydaş Anketi Sonuçları A	8
Şekil 6: Öğrenci ve Veli İç Paydaş Anketi Sonuçları B	8
Şekil 7: Öğrenci ve Veli İç Paydaş Anketi Sonuçları C	9
Şekil 8: Stratejik Plan İzleme ve Değerlendirme Modeli	21

## TANIMLAR

**Stratejik Plan:** Kamu idarelerinin orta ve uzun vadeli amalarını, temel ilke ve politikalarını, hedef ve önceliklerini, performans ölçütlerini ve bunlara ulaşmak için izlenecek yöntemler ile kaynak dağılımlarını içeren plandır (5018 s. Kamu Mali Yönetimi ve Kontrol Kanunu, Madde 3)

**Stratejik Plan Genelgesi:** 2024-2028 dönemi stratejik plan çalışmalarının başlatılması için Milli Eğitim Bakanlığı Strateji Geliştirme Başkanlığı tarafından hazırlanarak duyurulan 06.10.2022 tarih ve 2022/21 sayılı genelgedir.

**Hazırlık Programı:** 2024-2028 dönemi stratejik plan hazırlık sürecinin aşamalarını, bu aşamalarda gerçekleştirilecek faaliyetleri, bu aşama ve faaliyetlerin tamamlanacağı tarihleri gösteren zaman çizelgesini, kurul ve ekip üyelerinin sayısını ve niteliğini açıklayan programdır.

**Misyon:** Kurumun/kuruluşun var oluş sebebini açıklayan, kurumun/kuruluşun kimlere, hangi amaçla ve hangi alanda hizmet verdiğini yöntemleriyle birlikte açıklayan bildirgedir.

**Vizyon:** Kurumun/kuruluşun ideal geleceğini sembolize eden, plan dönemi sonunda nerede olmak istediğini, nereye varmak istediğini ifade eden bildirgedir.

**Amaç:** Kurumun/kuruluşun plan dönemi sonuna kadar genel olarak elde etmek ve ulaşmak istediği sonucu ifade eder.

**Hedef:** Amaların spesifik (özel) ve nicel verilerle ölçülebilir, gerçekleştirilebilir ve somut şekilde ifade edilmesidir.

**Paydaş:** Kurumla/kuruluşla doğrudan veya dolaylı ilgisi olan, her ne suretle olursa olsun kurumdan etkilenen ve kurumu etkileyen kişi, gurup, kurum ve kuruluşları ifade eder.

**GZFT (SWOT) Analizi:** Kurumun güçlü ve zayıf yönlerinin belirlenmesi, kurum için mevcut fırsatların ve tehditlerin tespit edilmesi amacıyla farklı teknikler kullanılarak yapılan analizdir.

**Faaliyet:** Belirli bir amaca ve hedefe yönelen, başlı başına bir bütünlük oluşturan, yönetilebilir ve maliyetlendirilebilir üretim veya hizmetlerdir.

**Performans Göstergesi (PG):** Stratejik planda hedeflerin ölçülebilirliğini miktar ve zaman boyutuyla ifade eden göstergelerdir.

**Stratejik Plan Değerlendirme Raporu:** İzleme tabloları ile değerlendirme sorularının cevaplarını içeren ve her yıl şubat ayının sonuna kadar hazırlanan rapordur.



## GİRİŞ

İli	Aydın	İlçesi:	Karpuzlu
Adres	Çobanisa Mahallesi, Yukarı Sokak No144 Karpuzlu / AYDIN	Coğrafi Konum	"37.560344 enlem, "27.835808" boylam
Telefon	02567474003	Faks:	Yok
e-Posta	714981@meb.k12.tr	Web Adresi	https://cobanisahaakgunio.meb.k12.tr/
Kurum Kodu	714981	Öğretim Şekli	Tam gün

Çobanisa Hakim Ahmet Akgün İlkokulunun 2024-2028 Stratejik Plan hazırlık çalışmaları, Milli Eğitim Bakanlığı Strateji Geliştirme Başkanlığının 06.10.2022 tarih ve 2022/21 sayılı Genelgesi ve hazırlık programı doğrultusunda Aydın İl Milli Eğitim Müdürlüğünün hazırladığı İl, İlçe, Okul/Kurum Stratejik Plan Çalışma Takvimine uygun olarak başlatılmıştır. 25 Kasım 2022-30 Aralık 2022 tarihleri arasında Okul Strateji Geliştirme Kurulu ve Stratejik Planlama Ekibi oluşturulmuştur. Stratejik Plan Hazırlama Ekibimiz, Aydın İl Milli Eğitim Müdürlüğü Ar-Ge Biriminin düzenlediği eğitim ve bilgilendirme toplantısına katılmıştır. Hazırlık çalışmalarının tamamlanmasının ardından kurumumuzun stratejik plan hazırlama modeline uygun olarak Durum Analizi çalışmaları yapılmıştır. Bu kapsamda; kurumsal tarihçenin hazırlanması, uygulanmakta olan stratejik planın değerlendirilmesi, faaliyet alanları ve ürün-hizmetlerin değerlendirilmesi, kuruluş içi analiz, GZFT Analizi tamamlanmış, buna göre 2024-2028 stratejik planına temel oluşturacak gelişim alanları belirlenmiştir. Paydaş Analizi çalışmalarının ardından "Kurum İçi Analiz, GZFT Analizi" çalışmaları yapılmış, "Tespit ve İhtiyaçlar" belirlenmiştir. "Durum Analizi" çalışmasından elde edilen sonuçlarla "Geleceğe Bakış" bölümünün hazırlanmıştır. Bu bölümde "Misyon, Vizyon ve Temel Değerler" ile birlikte Müdürlüğümüzün 2024-2028 dönemini kapsayan 5 yıllık süreçte amaçları, hedefleri, performans göstergeleri ve stratejilerine yer verilmiştir. Hedeflerimizi gerçekleştirebilmek için her bir hedefe mahsus olmak üzere 5 yıllık dönem için tahmini maliyet belirlenmiştir. İzleme ve değerlendirme modeli hazırlanarak stratejik plan çalışmaları tamamlanmıştır. Stratejik planımız, incelenmek üzere İl Milli Eğitim Müdürlüğü Ar-Ge Birimine gönderilmiştir. Düzeltme işlemlerinin ardından İncirliova İlçe Milli Eğitim Müdürlüğü tarafından onaylanan planımız, okulumuzun resmi internet sitesinde kamuoyu ile paylaşılmıştır.

# 1. BÖLÜM: STRATEJİK PLAN HAZIRLIK SÜRECİ

06.10.2022 tarih ve 2022/21 sayılı Genelge ile birlikte hazırlanan MEB 2024-2028 Stratejik Plan Hazırlık Programında belirtilen takvime, usul ve esaslara uygun olarak Okulumuz Strateji Geliştirme Kurulu ve Stratejik Planlama Ekibi oluşturulmuş ve İl Milli Eğitim Müdürlüğü Ar-Ge birimine bilgi verilmiştir.

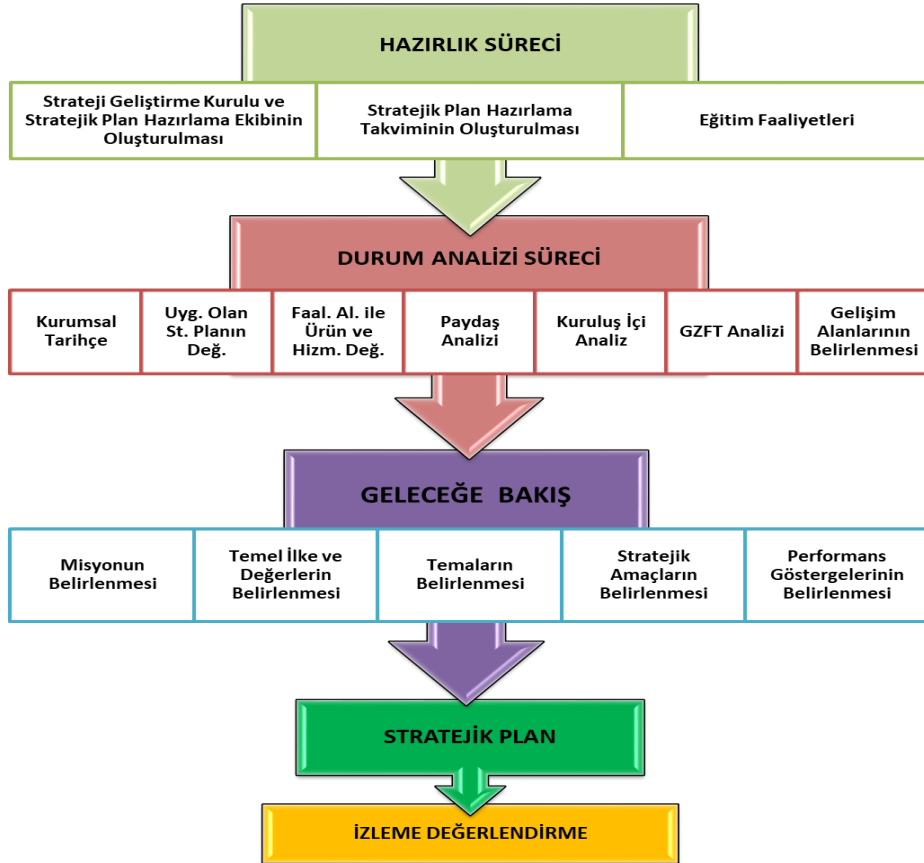
## A. Strateji Geliştirme Kurulu

Okulumuz Strateji Geliştirme Kurulu; Okul Müdürü başkanlığında, okul aile birliği başkanı, 3 gönüllü öğretmen olmak üzere toplam 5 kişiden oluşturulmuştur (Okulumuzda müdür yardımcısı bulunmadığından, kurulda müdür yardımcısı yerine 1 öğretmen görevlendirilmiştir) (Tablo 16).

## B. Stratejik Planlama Ekibi

Okulumuz Stratejik Planlama Ekibi; 1 okul müdür başkanlığında, 4 gönüllü öğretmen üye olmak üzere toplam 5 kişiden oluşturulmuştur (Tablo 17).

Şekil 1. Çobanisa Hakim Ahmet Akgün İlkokulu Stratejik Plan Hazırlama Modeli





## 2. BÖLÜM: DURUM ANALİZİ

### A. Kurumsal Tarihçe

Okulumuz Çobanisa Hâkim Ahmet Akgün İlkokulu, adı üstünde Çobanisa Mahallesinde kurulmuştur.

Hâkim Ahmet AKGÜN 1962 yılında Çobanisa köyünde doğdu. İlkokulu Çobanisa'da orta ve liseyi de Çine' de okudu. Üniversite hayatına turizm işletmecilik, matematik öğretmenliği gibi bölümlerde devam ederken hayali olan hukuk fakültesini kazandı. İstanbul hukuk fakültesini bitirdi. Hâkimlik sınavlarında başarılı olarak Adıyaman Gerger ilçesinde göreve başladı. Daha sonra Ağrı ili Diyadin ilçesine atandı. Görev yaparken Diyadin ilçesinde 1992 yılında trafik kazasında genç yaşta vefat etti.

Okulumuza ismi vefat ettikten sonra ailesinin maddi destekleri nedeniyle 23.08.1993 tarihli millî eğitim Aydın danışma kurulu toplantısı ile verilmiştir.

Kendisine Allah' tan rahmet diliyor ve ailesine de yardımları için teşekkür ediyoruz.

### B. Uygulanmakta Olan Stratejik Planın Değerlendirmesi

Çobanisa Hâkim Ahmet Akgün İlkokulu 2019-2023 Stratejik Planı, 31 Aralık 2023 tarihine kadar 5 yıl süreyle uygulanmıştır. Salgın sebebiyle ülkemiz genelinde uygulanan kısıtlama tedbirleri kapsamında yüz yüze eğitime ara verilmiş, Bakanlığımızın talimatları doğrultusunda çevrimiçi eğitim yapılmıştır. Bu süreçte stratejik planımızda yer alan hedeflerin bazılarını gerçekleştirmek mümkün olmamış, özürsüz devamsızlık oranları gibi yüz yüze eğitime uyarlanmış bazı göstergeler ölçülememiştir. Bunun yanında, çevrimiçi eğitime geçilerek derslerin MEB talimatıyla EBA üzerinden işlenmesi ve öğretmenlerin EBA sistemine kayıtlarının zorunlu olması sebebiyle EBA kullanan öğretmen ve öğrenci oranı göstergeleri 2023 hedefini aşmış, bu göstergenin gerçekleşmesi için başka herhangi bir çalışma yapmaya gerek kalmamıştır.

Salgın sürecinde yaşanan deęişkenlere rağmen eğitim-öğretim faaliyetlerine ara vermeden devam edilmiştir. Yüz yüze eğitime ara verilmesi nedeniyle öğrencilerimizde ortaya çıkması muhtemel sosyal ve akademik eksiklerin tamamlanması için telafi programları, egzersiz çalışmaları, İlkokullarda Yetiştirme Programı (İYEP) uygulanmıştır. Okulumuzun stratejik planında yer alan çalışmalar, İl ve İlçe Milli Eğitim Müdürlüğü çalışmalarıyla eşgüdümlü olarak gerçekleştirilmiş, 2019-2023 Stratejik Plan süreci tamamlanmıştır.

### C. Faaliyet Alanları ile Ürün ve Hizmetlerin Belirlenmesi

Tablo 1 Faaliyet Alanı-Ürün/Hizmet Listesi

FAALİYET ALANI	ÜRÜN/HİZMETLER
<b>A- Eğitim-Öğretim Hizmetleri</b>	<ol style="list-style-type: none"> <li>1. Eğitim-öğretim iş ve işlemleri</li> <li>2. Ders Dışı Faaliyet İş ve İşlemleri</li> <li>3. Özel Eğitim Hizmetleri</li> <li>4. Kurum Teknolojik Altyapı Hizmetleri</li> <li>5. Anma ve Kutlama Programlarının Yürütülmesi</li> <li>6. Sosyal, Kültürel, Sportif Etkinlikler</li> <li>7. Öğrenci İşleri (kayıt, nakil, ders programları vb.)</li> <li>8. Zümre Toplantılarının Planlanması ve Yürütülmesi</li> </ol>
<b>B- Stratejik Planlama, Araştırma-Geliştirme</b>	<ol style="list-style-type: none"> <li>1. Stratejik Planlama İşlemleri</li> <li>2. İhtiyaç Analizleri</li> <li>3. Eğitime İlişkin Verilerin Kayıtlanması</li> <li>4. Araştırma-Geliştirme Çalışmaları</li> <li>5. Projeler Koordinasyon</li> <li>6. Eğitimde Kalite Yönetimi Sistemi (EKYS) İşlemleri</li> </ol>
<b>C- İnsan Kaynaklarının Gelişimi</b>	<ol style="list-style-type: none"> <li>1. Personel Özlük İşlemleri</li> <li>2. Norm Kadro İşlemleri</li> <li>3. Hizmet içi Eğitim Faaliyetleri</li> </ol>
<b>D- Fiziki ve Mali Destek</b>	<ol style="list-style-type: none"> <li>1. Okul Güvenliğinin Sağlanması</li> <li>2. Ders Kitaplarının Dağıtım</li> <li>3. Taşınır Mal İşlemleri</li> <li>4. Taşınır Eğitim İşlemleri</li> <li>5. Temizlik, Güvenlik, Isıtma, Aydınlatma Hizmetleri</li> <li>6. Evrak Kabul, Yönlendirme ve Dağıtım İşlemleri</li> <li>7. Arşiv Hizmetleri</li> <li>8. Sivil Savunma İşlemleri</li> </ol>
<b>E-Denetim ve Rehberlik</b>	<ol style="list-style-type: none"> <li>1. Okul/Kurumların Teftiş ve Denetimi</li> <li>2. Öğretmenlere Rehberlik ve İşbaşında Yetiştirme Hizmetleri</li> <li>3. Ön İnceleme, İnceleme ve Soruşturma Hizmetleri</li> </ol>
<b>F-Halkla İlişkiler</b>	<ol style="list-style-type: none"> <li>1. Bilgi Edinme Başvurularının Cevaplanması</li> <li>2. Protokol İş ve İşlemleri</li> <li>3. Basın, Halk ve Ziyaretçilerle İlişkiler</li> <li>4. Okul-Aile İşbirliği</li> </ol>

## **D. Paydaş Analizi**

Kurumumuzun faaliyet alanları dikkate alınarak, kurumumuzun faaliyetlerinden yararlanan, faaliyetlerden doğrudan/dolaylı ve olumlu/olumsuz etkilenen veya kurumumuzun faaliyetlerini etkileyen paydaşlar (kişi, grup veya kurumlar) tespit edilmiştir.

## Paydaşların Tespiti

Tablo 2 Paydaş Tablosu

Paydaş Adı	İç Paydaş	Dış Paydaş
Aydın İl Milli Eğitim Müdürlüğü		√
İncirliova Kaymakamlığı		√
İncirliova İlçe Milli Eğitim Müdürlüğü		√
Okul Müdürümüz	√	
Öğretmenlerimiz	√	
Öğrencilerimiz	√	
Velilerimiz	√	
Personelimiz	√	
İlçe Emniyet Amirliği		√
İlçe Toplum Sağlığı Merkezi		√
Taşımali Eğitim Görevlileri		√
Diğer Eğitim Kurumları		√
Özel Sektör		√
Sivil Toplum Kuruluşları		√
İlçe Belediye Başkanlığı		√
Mahalle Muhtarlığı		√
Diğer Kurum ve Kuruluşlar		√

## Paydaşların Önceliklendirilmesi

Paydaşların önceliklendirilmesi; Kamu İdareleri İçin Stratejik Planlama Kılavuzunda (2021; 3.1 Sürüm) belirtilen Paydaş Etki/Önem Matrisi'nden (Tablo 7) yararlanılarak hazırlanmıştır.

Tablo 3 Paydaşların Önceliklendirilmesi

PAYDAŞ ADI	İÇ PAYDAŞ	DIŞ PAYDAŞ	ÖNEM DERESESİ	ETKİ DERESESİ	ÖNCELİĞİ
Aydın İl Milli Eğitim Müdürlüğü		√	5	5	5
Karpuzlu Kaymakamlığı		√	5	5	5
Karpuzlu İlçe Milli Eğitim Müdürlüğü		√	5	5	5
Okul Müdürümüz	√		5	5	5
Öğretmenlerimiz	√		5	5	5
Öğrencilerimiz	√		5	5	5
Velilerimiz	√		5	5	5
Personelimiz	√		5	5	5
İlçe Emniyet Amirliği		√	3	3	3
İlçe Toplum Sağlığı Merkezi		√	3	3	3
Taşımali Eğitim Görevlileri		√	3	3	3
Diğer Eğitim Kurumları		√	2	2	2
Özel Sektör		√	2	2	2
Sivil Toplum Kuruluşları		√	2	2	2
İlçe Belediye Başkanlığı		√	3	3	3
Mahalle Muhtarlığı		√	2	2	2
Diğer Kurum ve Kuruluşlar		√	2	2	2
Önem Derecesi: 1, 2, 3 gözet; 4,5 birlikte çalış					
Etki Derecesi: 1, 2, 3 İzle; 4, 5 bilgilendir					
Önceliği: 5=Tam; 4=Çok; 3=Orta; 2=Az; 1=Hiç					

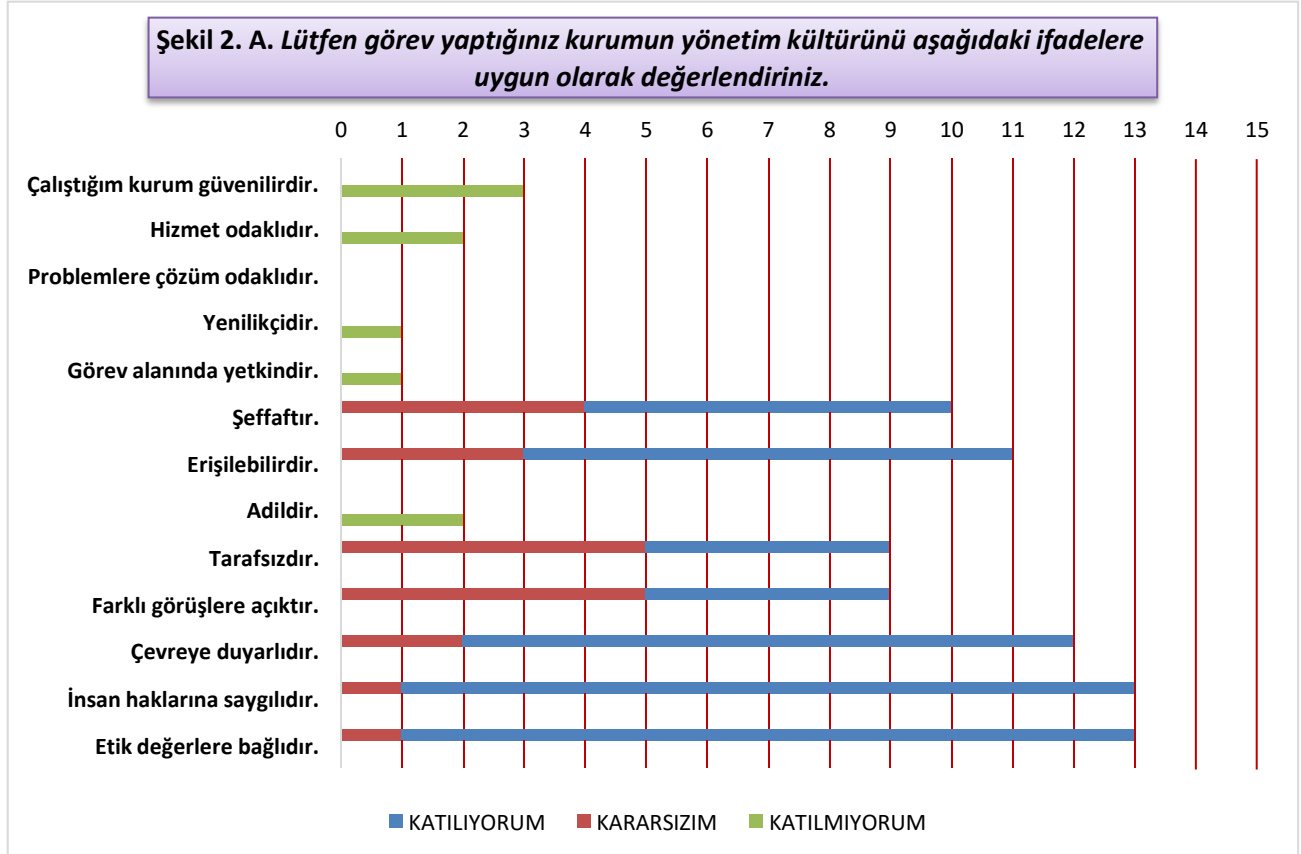
## Paydaş Görüşlerinin Alınması ve Değerlendirilmesi

Durum Analizi çalışmaları kapsamında; Karpuzlu İlçe Milli Eğitim Müdürü başta olmak diğer okul ve kurumların yönetici ve öğretmenleri ile yüz yüze görüşmeler, mülakat, toplantı gerçekleştirilerek, dilek ve önerileri alınmıştır. Öğrenci, öğretmen, veli, yönetici ve personelden oluşan iç paydaşlarımızdan ise toplantı ve anket yöntemleri ile görüşleri alınmıştır. Kurumumuzun iç paydaşlarına yönelik yaptığımız anket çalışmasında, Aydın İl Milli Eğitim Müdürlüğü tarafından hazırlanan Yönetici, Öğretmen ve Personel İç Paydaş Anketi ile Öğrenci ve Veli İç Paydaş Anketi soruları kullanılmıştır. Anketlere 20 öğrenci, 6 öğretmen, 1 personel, 1 yönetici ve 15 veli olmak üzere toplam 43 paydaşımız katılmıştır.

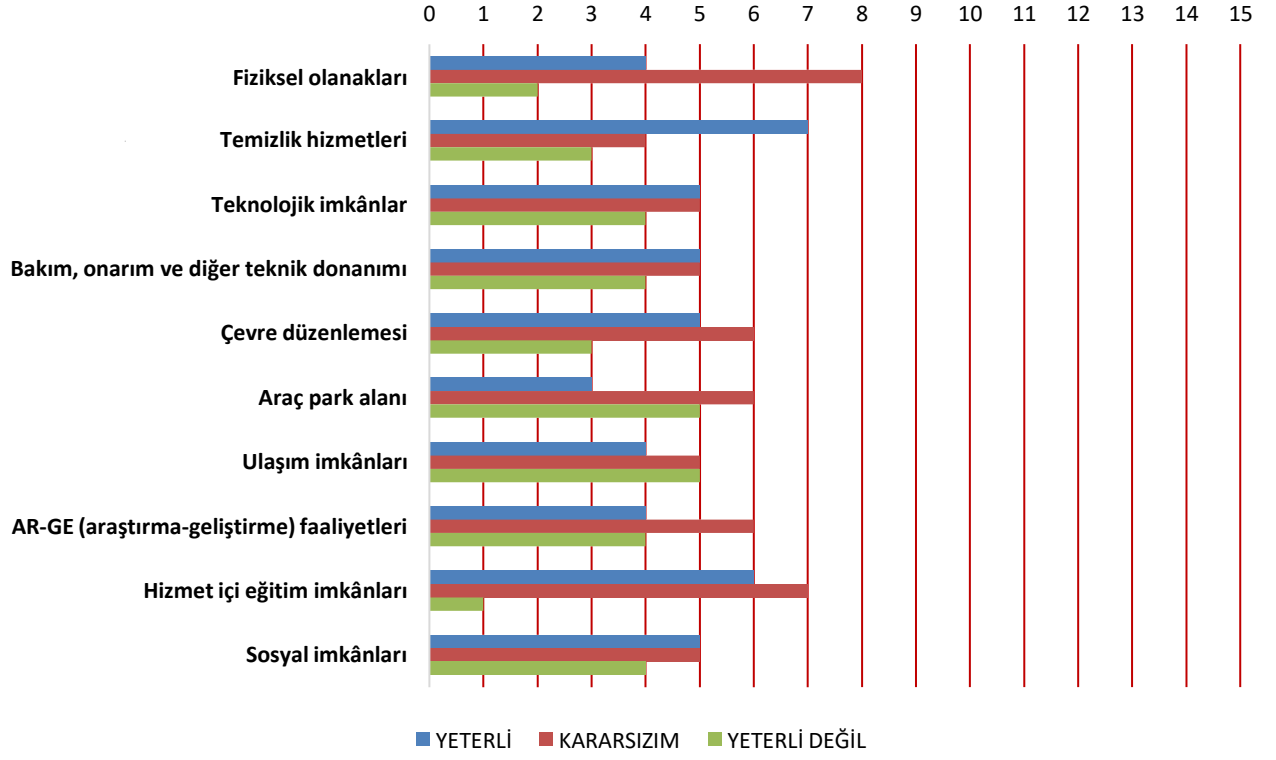
Tablo 4 Paydaş Görüşlerinin Alınmasına İlişkin Çalışmalar

PAYDAŞ ADI	YÖNTEM	SORUMLU	ÇALIŞMA TARİHİ	RAPORLAMA VE DEĞERLENDİRME SORUMLUSU
İlçe MEM Yöneticileri	Mülakat, Toplantı	Strateji Geliştirme Kurulu Bşk.	01.05.2023-23.05.2023	S. P. Hazırlama Ekibi
Diğer Eğitim Kurumu Yöneticileri	Mülakat	Strateji Geliştirme Kurulu Bşk.	01.05.2023-23.05.2023	S. P. Hazırlama Ekibi
Öğretmenlerimiz	Anket, Toplantı	S. P. Ekibi	01.05.2023-23.05.2023	S. P. Hazırlama Ekibi
Öğrencilerimiz	Anket	S. P. Ekibi	01.05.2023-23.05.2023	S. P. Hazırlama Ekibi
Velilerimiz	Anket	S. P. Ekibi	01.05.2023-23.05.2023	S. P. Hazırlama Ekibi
Personelimiz	Anket, Toplantı	S. P. Ekibi	01.05.2023-23.05.2023	S. P. Hazırlama Ekibi
Yöneticilerimiz	Anket, Toplantı	S. P. Ekibi	01.05.2023-23.05.2023	S. P. Hazırlama Ekibi

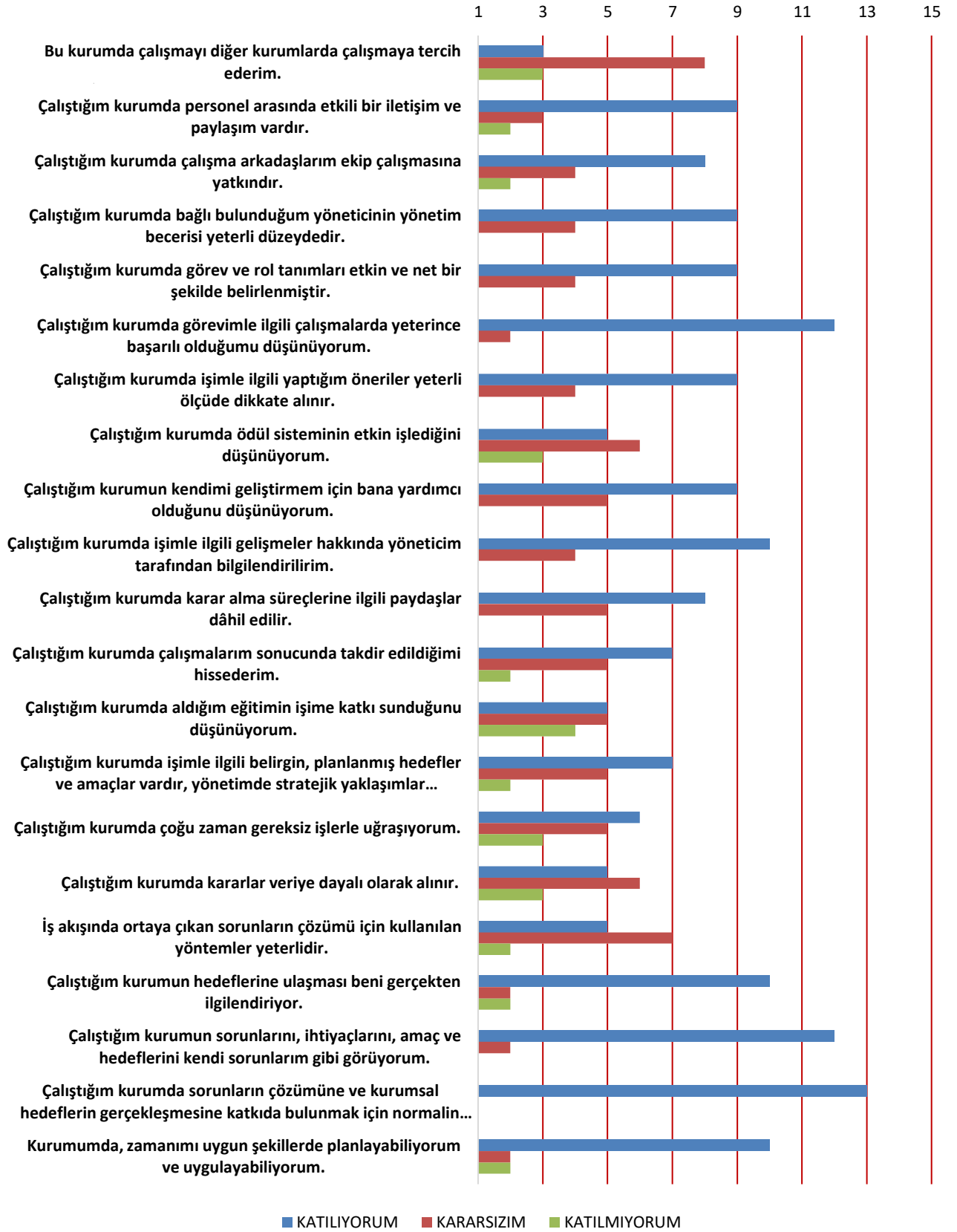
## Yönetici, Öğretmen ve Personel İç Paydaş Anketi Sonuçları



**Şekil 3. B. Lütfen görev yaptığınız kurumu; kurumun fiziki yapısı ve sunduğu olanaklar açısından yeterlilik durumuna göre değerlendiriniz.**



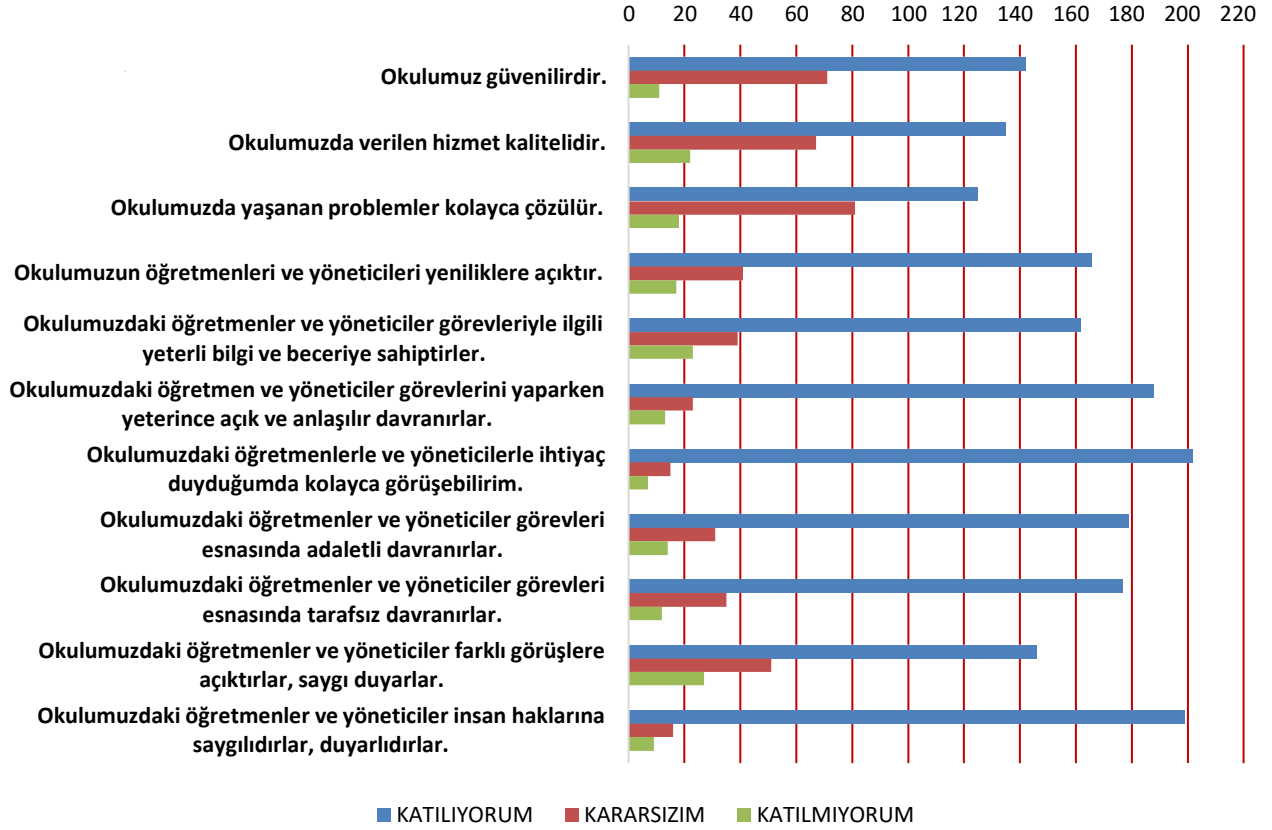
**Şekil 4. C. Lütfen görev yaptığınız kurumu; işbirliği ve iletişim yöntemleri, kişisel ve mesleki gelişim, kurumsal kültürün benimsenmesi gibi faktörler açısından aşağıdaki ifadelere uygun olarak değerlendiriniz.**



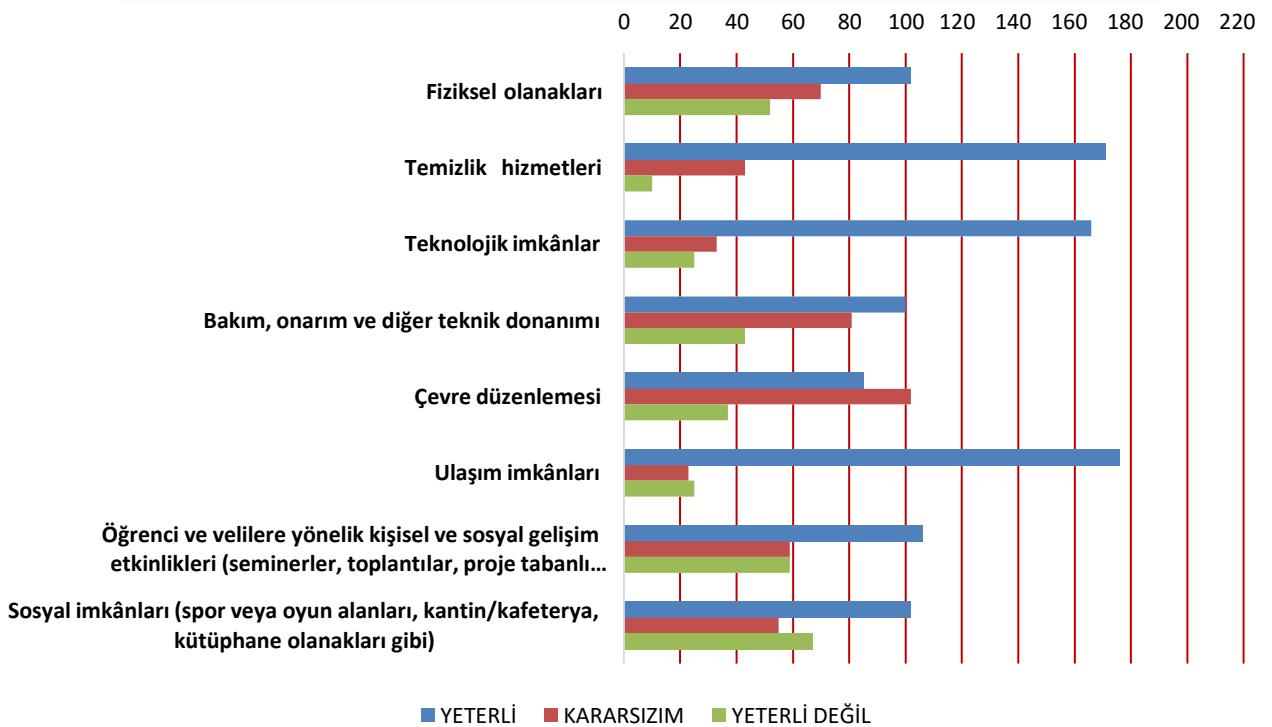


## Öğrenci ve Veli İç Paydaş Anketi Sonuçları

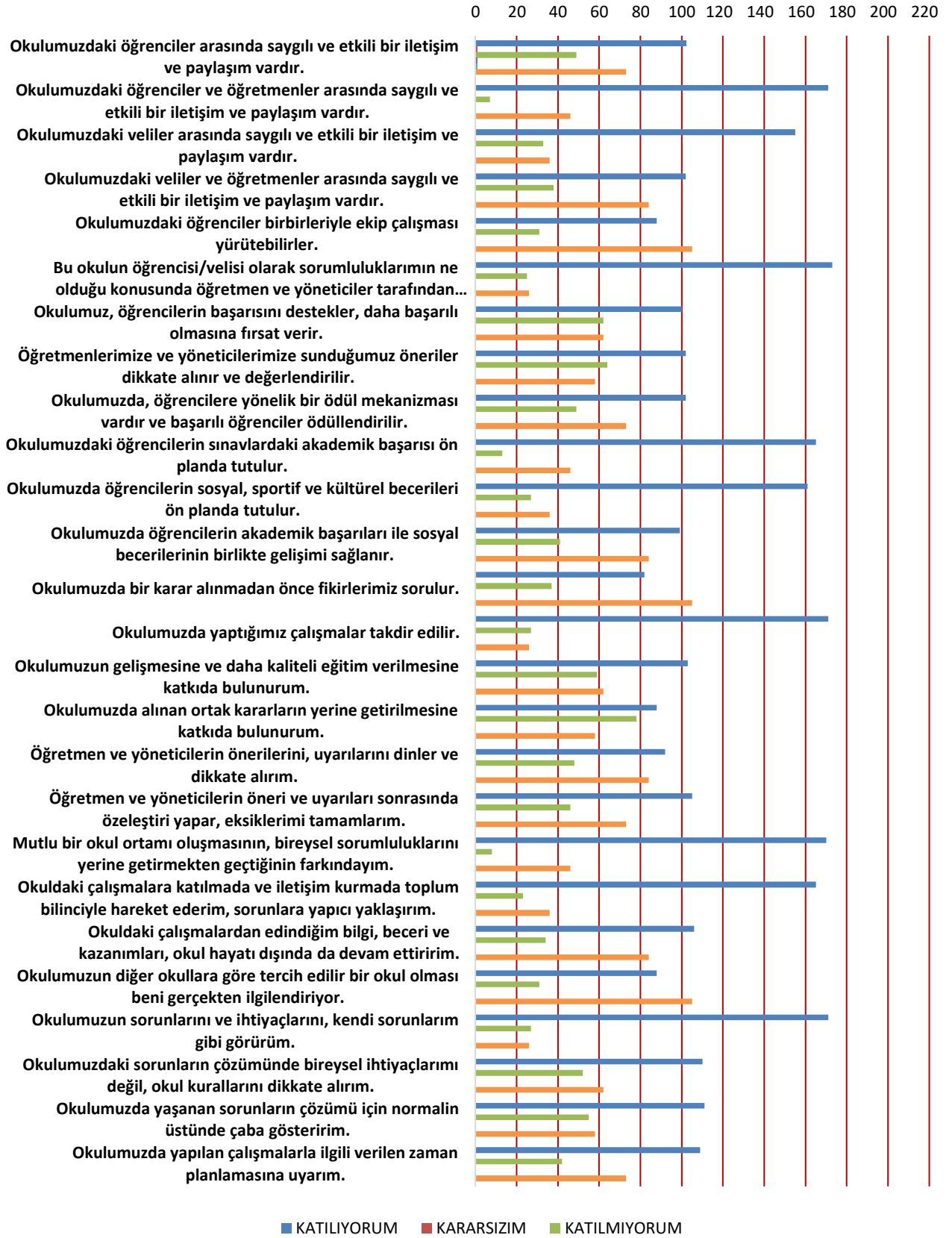
**Şekil 5. A. Lütfen öğrencisi olduğunuz/öğrencinizin eğitim aldığı kurumun yönetim kültürünü aşağıdaki ifadelere uygun olarak değerlendiriniz.**



**Şekil 6. B. Lütfen öğrencisi olduğunuz/öğrencinizin eğitim aldığı kurumu; fiziki yapısı ve sunduğu olanaklar açısından yeterlilik durumuna göre değerlendiriniz.**



**Şekil 7. C. Lütfen öğrencisi olduğunuz/öğrencinizin eğitim aldığı kurumu; işbirliği ve iletişim yöntemleri, kişisel gelişim, kurumsal kültürün benimsenmesi gibi faktörler aşağıdaki ifadelere uygun olarak değerlendiriniz.**



## E. Kuruluş İçi Analiz

### İnsan Kaynakları Yetkinlik Analizi

Tablo 5 Okul Yönetici Sayısı

YÖNETİCİ SAYILARI			
	Müdür	Müdür Başyardımcısı	Müdür Yardımcısı
Norm	1	0	1
Mevcut	1	0	0

Tablo 6 Öğretmen, Öğrenci, Derslik Sayıları

SIRA	ÖĞRENCİ-ÖĞRETMEN-DERSLİK BİLGİLERİ	SAYI
1	Öğrenci Sayısı	52
2	Öğretmen Sayısı	6
3	Derslik Sayısı	5
4	Derslik Başına Düşen Öğrenci Sayısı	10
5	Öğretmen Başına Düşen Öğrenci Sayısı	9

Tablo 7 Branş Bazında Öğretmen Norm, Mevcut, İhtiyaç Sayıları

SIRA	BRANŞ	NORM	MEVCUT	İHTİYAÇ
1	Sınıf Öğretmeni	4	4	0
2	İngilizce Öğretmeni	1	1	0
3	Anasınıfı Öğretmeni	1	1	0
4	Özel Eğitim Öğretmeni	0	0	0

Tablo 8 Yardımcı Personel/Destek Personeli Sayısı

SIRA	BRANŞ	NORM	MEVCUT	İHTİYAÇ
1	Memur	0	0	0
2	Destek Personeli	0	0	0
3	Güvenlik Görevlisi	0	0	0

### Fiziki Kaynak Analizi

Tablo 9 Okul Binasının Fiziki Durumu

SIRA	KULLANIM ALANI/TÜRÜ	BİNA YAPISAL DURUMU (Tahsisli Binalar Dâhil)	BİNA KAPASİTE DURUMU (Yeterli/Yetersiz)
1	Hizmet Binası	Var	Yeterli
2	Personel Lojmanı	0	-
3	Spor Salonu	0	-
4	Kütüphane	1	Yeterli
5	İhata Duvarı	Var	Yeterli
6	Güvenlik Kamerası Sayısı	8	Yeterli
8	Asansör-Lift (Engelli)	0	-

9	Rampa (Engelli)	Var	Yeterli
---	-----------------	-----	---------

**Tablo 10 Teknoloji ve Bilişim Altyapısı**

TEKNOLOJİ VE BİLİŞİM ALTYAPISI	
Etkileşimli akıllı tahta sayısı	0
Tablet sayısı	0
İnternet altyapısı	Var
Bilgisayar/bilişim teknolojileri sınıfı/laboratuvarı sayısı	Yok
Fotokopi makinesi sayısı	1
DYS kullanımı	Var
Bilişim Teknolojileri/Bilişim Teknolojileri Rehber Öğretmeni sayısı	0
Elektronik dilek, istek, öneri sisteminin kullanımı	Yok
SMS bilgilendirme sistemi kullanımı	Yok
MEB tarafından sağlanan resmi internet sitesinin kullanımı	Var
Resmi elektronik posta adresinin kullanımı	Var

### **Mali Kaynak Analizi**

**Tablo 11 Tahmini Kaynaklar (TL)**

Müdürlüğümüzün 2024-2028 dönemindeki nakdi kaynakları, tasarruf tedbirleri de dikkati alınarak tahmini hesaplanmış ve tabloda sunulmuştur.

KAYNAKLAR	2024	2025	2026	2027	2028	Toplam Kaynak
<b>Bağış</b>	1500	2000	2500	3000	3500	<b>12500</b>
<b>TOPLAM</b>	<b>1500</b>	<b>2000</b>	<b>2500</b>	<b>3000</b>	<b>3500</b>	<b>12500</b>

## F. GZFT Analizi

İç ve dış paydaşlarımıza yönelik yaptığımız öğretmenler kurulu toplantıları, zümre öğretmenler kurulu toplantıları, şube öğretmenler kurulu toplantıları, veli toplantıları, odak grup görüşmeleri, ev-işyeri ziyaretleri, iç paydaş anketi vb. çalışmalarla birlikte dış paydaşlarımıza yönelik yaptığımız toplantılar, yüz yüze görüşmeler/mülakat vb. çalışmalardan elde edilen sonuçlara göre kurumumuzun GZFT Analizi yapılmıştır. GZFT Analizi yapılırken ayrıca öğretmen nöbet defteri kayıtları, yazılı, sözlü veya elektronik dilek, öneri, şikayet sistemleri, önceki plan dönemine ait tespitler, kurumsal raporlar, kurumsal istatistikler, bilimsel makaleler, tezler ve raporlardan yararlanılmıştır. GZFT Analizi sonucunda kurumsal düzeyde güçlü ve zayıf yönlerimiz ile kurumumuz için önem arz eden fırsat ve tehditler listelenmiştir.

Tablo 12 GZFT Listesi

İÇ ÇEVRE	GÜÇLÜ YÖNLER	<ul style="list-style-type: none"><li>• Kadın velilerimizin, eğitim faaliyetlerine beklenen düzeyde katılım sağlaması</li><li>• İl ve İlçe MEM tarafından yürürlüğe konan çalışmaların sahiplenilmesi</li><li>• Öğrenci ve personel işleri ile eğitim öğretim faaliyetlerinin mevzuata uygun olarak yürütülmesi</li><li>• Bilgi edinme, halkla ilişkiler sürecinin mevzuatın belirlediği yasal sürede gerçekleşmesi</li><li>• İletişim ve yazışma süreçlerinin aksatılmadan gerçekleşmesi</li><li>• Öğrenci velilerimizin okul civarında ikamet etmesi</li><li>• Personelimizin işbirliği içerisinde çalışması</li><li>• Kurumsal kültürün gelişmiş olması</li><li>• Devamsızlık oranlarının düşük olması</li><li>• Taşınmalı eğitim iş ve işlemlerinin aksatılmadan yürütülmesi</li><li>• Kütüphane, yemekhane bulunması</li></ul>
	ZAYIF YÖNLER	<ul style="list-style-type: none"><li>• Kazandırılan davranışların aile ortamında devam ettirilmemesi</li><li>• Öğrenci başarısı söz konusu olduğunda, velilerimizin ders notlarını davranış eğitiminden ön planda tutulması</li><li>• Öğrenci velilerinin eğitimcilerle yönelik müdahale alanlarının fazla olması, eğitimcilerde mental yorgunluğa neden olması</li><li>• Veli toplantılarına genel katılım oranlarının beklenen düzeyde olmaması</li><li>• Özel eğitim hizmetlerinden yararlanması gereken velilerin önyargıları, çevresel etmenlerden kaynaklanan çekinceleri</li><li>• Okul ve kurumlarda veli görüşme randevu sisteminin bulunmaması, velilerin ders saatlerinde görüşme talepleri</li><li>• Okul-Aile Birliklerinin, iş ve işlemlerinin okul yönetiminde yüklenilmek zorunda kalınması</li><li>• İlçe merkezinde bulunan okulların daha başarılı olacağı yönündeki yanlış kaygılar</li><li>• Okulumuza, diğer okullarda uyum problemi yaşayan öğrencilerin nakil talepleri</li></ul>
DIŞ ÇEVRE	FIRSATLAR	<ul style="list-style-type: none"><li>• Öğretmen, yönetici ve personel normu doluluk oranının yüksek olması</li><li>• Sınıf öğretmeni ve branş öğretmeni ihtiyacının olmaması</li><li>• Okulumuzun ilçeye yakın olması, ulaşım kolaylığı</li><li>• Kültürel ve demografik çeşitlilik</li></ul>
	TEHDİTLER	<ul style="list-style-type: none"><li>• Aile gelir düzeyinin genel olarak düşük olması</li><li>• Eğitim faaliyetleri Ar-Ge çalışmalarına bütçe ayırlanmaması</li><li>• Yerel maddi destek bulmakta yaşanan güçlükler</li><li>• Bilimsel, teknolojik temalı çalışmalar için maddi kaynak temininde güçlük yaşanması</li><li>• Mevzuat ve paydaş beklentileri arasında yaşanan uyumsuzluk</li><li>• Güvenlik görevlisi bulunmaması</li><li>• Taşınmalı eğitim öğrencilerinin bulunması</li><li>• Okulumuzda Rehberlik Servisi bulunmaması</li></ul>

## G. Tespitler ve İhtiyaçların Belirlenmesi

Tablo 13 Tespitler ve İhtiyaçlar

GELİŞİM/ SORUN ALANLARI	TESPİTLER VE İHTİYAÇLAR
<ul style="list-style-type: none"><li>• İl, İlçe ve Okul St. Planlarında bütünlük olmaması</li></ul>	<ul style="list-style-type: none"><li>• İl, İlçe ve Okul hedefleri ve göstergelerinde bütünlük sağlanması</li></ul>
<ul style="list-style-type: none"><li>• Müdürlüğümüzün hizmetlerini mevzuattaki hükümlere uygun olarak yürütmektedir.</li><li>• Tabi olduğumuz mevzuatın kapsamı, Müdürlüğümüzün yetkilerini çeşitlendirmekle birlikte sınırlamaktadır.</li><li>• Kurumsal kültürümüz, mevzuatta sık yaşanan değişikliklere hazırlıklı olmasına rağmen öğrenci ve velilerimizden oluşan paydaşlarımız, yeni ve farklı çalışmalara uyuma direnç göstermektedir.</li><li>• Mevzuat itibarıyla öğrenci velilerinin eğitim faaliyetlerine müdahale alanını sınırlandıran herhangi bir mekanizma bulunmamaktadır.</li></ul>	<ul style="list-style-type: none"><li>• Diğer kurumlarla işbirliğinde, yetki alanının genişletilmesi</li><li>• Mevzuat itibarıyla Okul Müdürlerinin yetkilerinin artırılması</li><li>• Eğitim uygulamaları konusunda ulusal düzeyde tanıtım çalışmaları yaparak öğrenci ve velilerinin bilgilendirilmesi</li><li>• Mevzuatta ihtiyaç duyulan değişikliklerde “yenileme” çalışmaları yerine “güncelleme” çalışmalarına yer verilmesi</li><li>• Öğrenci velilerinin eğitim faaliyetlerine müdahale alanlarının sınırlandırılması için yasal tedbirlerin alınması</li><li>• Mevzuatın, çalışanların kendilerini güvende hissedebileceği şekilde yeniden düzenlenmesi</li></ul>
	<ul style="list-style-type: none"><li>• Stratejik Plan Hazırlama, Stratejik Yönetim Süreci ile ilgili diğer iş ve işlemler</li><li>• Stratejik Plan hedef ve göstergelerinin üst politika belgelerindeki ilke ve prensiplere uygun hazırlanması</li></ul>
<ul style="list-style-type: none"><li>• Paydaş türü fazladır, paydaşlarımızın kurumumuzdan beklentileri farklı ve çok çeşitlidir</li></ul>	<ul style="list-style-type: none"><li>• Paydaşların idareden beklentilerinin faaliyet alanlarıyla uyumu sağlanması, plan döneminde kurumsal faaliyetler hakkında paydaşlara düzenli bilgilendirme yapılması</li></ul>
<ul style="list-style-type: none"><li>• Çalışanlarımızın her biri farklı türden yeterliliklere sahiptir</li></ul>	<ul style="list-style-type: none"><li>• Çalışanlarımızın her alanda bilgi sahibi olması için hizmet içi eğitim faaliyetleri düzenlenmesi</li></ul>
<ul style="list-style-type: none"><li>• Kurumsal kültürümüz gelişmiş durumdadır. Kurum içi iletişim gelişmiştir, halkla ilişkiler sağlıklı bir şekilde yürütülmektedir.</li><li>• Eğitim faaliyetlerine kadın velilerimizin katılım oranları yüksektir fakat genel katılım oranları beklenen düzeyde değildir</li></ul>	<ul style="list-style-type: none"><li>• Eğitim-öğretim faaliyetlerine genel katılım oranlarının yükseltilmesi</li></ul>
<ul style="list-style-type: none"><li>• Kurumumuz hastane binasından dönüştürülmüştür</li><li>• Derslik sayıları yeterlidir fakat derslikler ihtiyacı karşılayacak kadar büyük değildir, derslik başına düşen öğrenci sayıları tutarsızlık göstermektedir</li></ul>	<ul style="list-style-type: none"><li>• Mevcut hizmet binası yerine yeni bir hizmet binası yapılması</li></ul>
<ul style="list-style-type: none"><li>• Bilişim Teknolojileri Öğretmenimiz bulunmamaktadır</li></ul>	<ul style="list-style-type: none"><li>• Kadrolu Bilişim Teknolojileri Öğretmeni ihtiyacı</li></ul>
<ul style="list-style-type: none"><li>• Kurumumuza ait ödenek kaleminin bulunmaması</li><li>• Ailelerin gelir düzeyi düşük olduğundan okul-aile birliğine az miktarda bağış yapılmaktadır</li><li>• Okul-aile birliği iş ve işlemleri okul yöneticileri tarafından üstlenilmektedir</li></ul>	<ul style="list-style-type: none"><li>• Harcama planlamalarında mali kaynaklarda meydana gelecek öngörülemeyen değişikliklerin dikkate alınması</li><li>• İlkokullara ödenek ayrılması</li></ul>

### 3. BÖLÜM: GELECEĞE BAKIŞ

#### A. Misyon, Vizyon ve Temel Değerler

##### **MİSYONUMUZ**

*Anayasamızın başlangıcında yer alan temel ilkelere uygun, Milli Eğitim temel amaçları doğrultusunda, Öğrencilerimizin yeteneklerini en iyi şekilde kullanmalarını öğretmen için, Atatürk ilke ve inkılaplarına dayanarak Bilgiye ulaşabilen, kullanabilen ve paylaşabilen bireyler yetiştirmek.*

##### **VİZYONUMUZ**

*Okulumuzda öğrenmeyi temel ihtiyaç kabul etmek. Her gün daha ileriye ulaşmak için çalışmak. Teknolojiyi çalışmalarımızda kullanmak.*

##### **TEMEL DEĞERLERİMİZ**

- *Fırsat eşitliği*
- *Kültürel ve sanatsal duyarlılık*
- *İnsan, toplum, bilim ve çevre duyarlılığı*
- *Din, ahlak ve değerlere bağlılık*
- *Hukuk ve adalet*
- *Katılımcılık ve istişare kültürü*
- *Tarafsızlık, hesap verebilirlik ve şeffaflık*
- *Sorumluluk*
- *Vatanseverlik*
- || *Liyakat*



## B. Stratejik Amaçlar

Tablo 14 Stratejik Amaçlar, Hedefler

<b>AMAÇ 1 (A1)</b>	Öğrencilerin eğitim öğretime etkin katılımlarıyla donanımlı olarak bir üst öğrenime geçişi sağlanacaktır.
<b>Hedef 1.1 (H1.1)</b>	Öğrenme kayıpları önleyici çalışmalar yapılarak azaltılacaktır.
<b>AMAÇ 2 (A2)</b>	Temel eğitimde öğrencilerin kaliteli eğitime erişimleri fırsat eşitliği temelinde artırılarak bilişsel, duyuşsal ve fiziksel olarak çok yönlü gelişimleri sağlanacak ve temel hayat becerilerini edinmiş öğrenciler yetiştirilecektir.
<b>Hedef 2.1 (H2.1)</b>	Öğrencilerin bilimsel, kültürel, sanatsal, sportif ve toplum hizmeti alanlarında ders dışı etkinliklere katılım oranı artırılacaktır.
<b>AMAÇ 3 (A3)</b>	Öğrencilere medeniyetimizin ve insanlığın ortak değerleriyle çağın gereklerine uygun bilgi, beceri, tutum ve davranışlar kazandırılacaktır.
<b>Hedef 3.1 (H3.1)</b>	Öğrencilere evrensel değerler, sağlıklı yaşam ve çevre bilinci duyarlılığı kazandırılacaktır.
<b>AMAÇ 4 (A4)</b>	Kurumun insan kaynağı kapasitesini geliştirerek ulusal ve uluslararası standartlara uygun eğitim hizmeti sunulacaktır.
<b>Hedef 4.1 (H4.1)</b>	Okul aile işbirliği sağlanarak kurum kültürü geliştirilecektir.
<b>AMAÇ 5 (A5)</b>	Eğitim ortamlarının fiziki imkânları geliştirilecektir.
<b>Hedef 5.1 (H5.1)</b>	Temel eğitimde okulların niteliğini arttıracak uygulama ve çalışmalara yer verilecektir.

## C. Stratejik Hedefler, Performans Göstergeleri, Stratejiler

AMAÇ (A1)	Öğrencilerin eğitim öğretime etkin katılımlarıyla donanımlı olarak bir üst öğrenime geçişi sağlanacaktır.								
HEDEF (H1.1)	Öğrenme kayıpları önleyici çalışmalar yapılarak azaltılacaktır.								
Performans Göstergesi (PG)	Hedef Etkisi (%)	Başlangıç Değeri (2023)	2024	2025	2026	2027	2028	İzleme Sıklığı	Raporlama Sıklığı
PG.1.1.1 İlkokullarda Yetiştirme Programına (İYEP) dâhil olan öğrencilerin Türkçe dersi kazanımlarına ulaşma oranı (%)	20	50	50	50	50	50	50	6 AY	6 AY
PG.1.1.2 İlkokullarda Yetiştirme Programına dâhil olan öğrencilerin matematik dersi kazanımlarına ulaşma oranı (%)	20	50	50	50	50	50	50	6 AY	6 AY
PG.1.1.3. 20 gün ve üzeri özürsüz devamsızlık yapan öğrenci oranı (%)	25	625	25	23	22	20	518	6 AY	6 AY
PG.1.1.4. 20 gün ve üzeri özürsüz devamsızlık yapan öğrenci oranı (%)	20	0	0	0,1	0,1	0,1	0,1	6 AY	6 AY
PG 1.1.5 Öğrenci başına okunan kitap sayısı	15	18	15	15,5	15,6	15,7	16	6 AY	6 AY
<b>KOORDİNATÖR BİRİM</b>	İYEP Komisyonu								
<b>İŞ BİRLİĞİ YAPILACAK BİRİM(LER)</b>	Öğretmenler Kurulu, Zümre Öğretmenler Kurulu								
<b>RİSKLER</b>	Salgın hastalıklar nedeniyle öğrencilerin ara devamsızlık yapması İYEP'e destek amaçlı kullanılan dijital platformlara öğrencilerin ev ortamında ulaşamaması								
<b>STRATEJİLER</b>	S.1. Öğrencilerin Türkçe dersindeki eksikleri tespit edilerek İYEP aracılığıyla akademik yeterliklerinin artırılması sağlanacaktır. S.2 Öğrencilerin matematik derslerindeki eksikleri tespit edilerek İYEP aracılığıyla akademik yeterliklerinin artırılması sağlanacaktır. S.3 Dijital platformlar aracılığıyla öğrencilerin tamamlayıcı ve destekleyici eğitim almaları sağlanacaktır. S.4 İYEP'in ders içeriklerine katkı sağlayacak etkinlik, okuma vb. aktivitelerin zenginleştirilmesi sağlanacaktır. S.5 Öğrencilerin devamsızlık nedenleri tespit edilerek devamsızlığa neden olan etmenler giderilecektir.								
<b>MALİYET TAHMİNİ</b>	10000								
<b>TESPİTLER</b>	Öğrencilerin ara devamsızlık yapmaları, İYEP kazanımlarına ulaşma oranlarını azaltmaktadır. Veliler, öğrencilerin İYEP'e göre tespit edilen eksiklikleri yerine diğer derslerden (programlardan) destek almayı talep etmektedirler.								
<b>İHTİYAÇLAR</b>	İYEP'e göre eksiklikleri belirlenen öğrencilerin programa katılım zorunluluğunun getirilmesi İYEP'de devam zorunluluğunun getirilmesi								

AMAÇ (A2)	Temel eğitimde öğrencilerin kaliteli eğitime erişimleri fırsat eşitliği temelinde artırılarak bilişsel, duyuşsal ve fiziksel olarak çok yönlü gelişimleri sağlanacak ve temel hayat becerilerini edinmiş öğrenciler yetiştirilecektir.									
HEDEF (H2.1)	Öğrencilerin bilimsel, kültürel, sanatsal, sportif ve toplum hizmeti alanlarında ders dışı etkinliklere katılım oranı artırılabacaktır.									
Performans Göstergesi (PG)	Hedefe Etkisi (%)	Başlangıç Değeri (2023)	2024	2025	2026	2027	2028	İzleme Sıklığı	Raporlama Sıklığı	
PG.2.1.1 Okulda bir eğitim ve öğretim döneminde bilimsel, kültürel, sanatsal ve sportif alanlarda en az bir faaliyete katılan öğrenci oranı (%)	30	60	90	94	90	96	100	6 AY	6 AY	
PG.2.1.2 Bir eğitim ve öğretim yılında en az iki sosyal sorumluluk ve toplum hizmeti çalışmalarına katılan öğrenci oranı (%)	20	30	34	36	40	40	44	6 AY	6 AY	
PG.2.1.3 Bir eğitim ve öğretim yılında yerel, ulusal ve uluslararası proje, yarışma vb. etkinliklere katılan öğrenci oranı (%)	20	5	8	9	10	11	12	6 AY	6 AY	
PG.2.1.4 Okulda bir eğitim ve öğretim yılında geleneksel çocuk oyunları alt başlığında en az bir faaliyete katılan öğrenci oranı (%)	30	24	24	24	25	25	26	6 AY	6 AY	
<b>KOORDİNATÖR BİRİM</b>	Öğretmenler Kurulu									
<b>İŞ BİRLİĞİ YAPILACAK BİRİM(LER)</b>	Okul Aile Birliği									
<b>RİSKLER</b>	Etkinlikler için maddi destek ve işbirliği sağlanamaması Okul bahçelerinin genellikle betonarme zeminden oluşması İlçeler arasında mevcut mesafenin uzak olması Proje tabanlı çalışmaların belirli (odak) hedef kitleye yönelik hazırlanmaması, geneli kapsamaması Re'sen uygulanan tekrar niteliğindeki proje çalışmaları									
<b>STRATEJİLER</b>	S1 Her bir öğrencinin bir kulüp faaliyetinde aktif olarak yer alması sağlanarak kulüp faaliyetlerinin etkinliği artırılabacaktır. S2 Öğrencilerin seviyelerine uygun olarak toplumsal sorunların çözümüne katkı sağlamak ve farkındalık oluşturmak amacıyla afet ve acil durum, çevre, eğitim, spor, kültür ve turizm, sağlık ve sosyal hizmetler alanlarında toplum hizmeti faaliyetlerine katılmaları artırılabacaktır. S3 Okul bünyesinde yarışmalar düzenlenecektir. S4 Diğer kurum ve kuruluşlarla iş birliği içerisinde yürütülen bilimsel, sosyal, kültürel, sanatsal ve sportif alanlardaki faaliyetler artırılabacaktır. S5 Öğrenci seviyesi ve öğretim programı kazanımlarına uygun olarak geleneksel çocuk oyunları ders içi etkinliklerde kullanılacaktır.									
<b>MALİYET TAHMİNİ</b>	20000									
<b>TESPİTLER</b>	Bilimsel, kültürel, sanatsal ve sportif faaliyetler için maddi kaynak ve materyal gereksinimi bulunmaktadır. Niteliksel açıdan işbirliği yapılacak kurum sayısı yeterli değildir. Belirlenmiş programı olan ve süreç odaklı ve ulusal veya uluslararası çalışmalara yeterli düzeyde katılımı sağlanamamaktadır. Yürütülen her çalışma "proje" olarak adlandırılmakta, önyargılara sebep olmaktadır. Proje tabanlı çalışmaların çoğunluğu odak hedef kitleye hitap etmemekte, tüm gurupları kapsamaktadır. Okullarda yürütülen çalışmalara benzerliği bulunan ve re'sen yürütülen proje çalışmaları tekrar niteliğinde olduğundan emek ve zaman kaybına neden olmakta, proje çalışmalarına katılımında gönüllülüğü azaltmaktadır. Bakanlık, il, ilçe düzeyinde uygulanan proje tabanlı çalışmaların çoğunluğunun "ihtiyaç analizi" yapılmaksızın uygulanması, proje çalışmaları sonucunda "etki analizi" yapılmaması									
<b>İHTİYAÇLAR</b>	Bilimsel, kültürel, sanatsal ve sportif faaliyetler için maddi kaynak sağlanması Proje tabanlı çalışmalardan önce ihtiyaç analizi, çalışma sonrasında etki analizi yapılması Proje çalışması katılımcılarının, çalışmalar öncesinde hazırlık, amaç-hedef belirleme stratejileri, risk değerlendirmesi, uygulama, izleme-değerlendirme vb. süreçler ve ilgili kavramlar hakkında bilgi edinmesi									

AMAÇ (A3)	Öğrencilere medeniyetimizin ve insanlığın ortak değerleriyle çağın gereklerine uygun bilgi, beceri, tutum ve davranışlar kazandırılacaktır.									
HEDEF (H3.1)	Öğrencilere evrensel değerler, sağlıklı yaşam ve çevre bilinci duyarlılığı kazandırılacaktır.									
Performans Göstergesi (PG)	Hedefe Etkisi (%)	Başlangıç Değeri (2023)	2024	2025	2026	2027	2028	İzleme Sıklığı	Raporlama Sıklığı	
PG.3.1.1 Sağlıklı ve dengeli beslenme ile ilgili eğitim verilen öğrenci oranı	20	100	100	100	100	100	100	6 AY	6 AY	
PG.3.1.2 Çevre bilinci ile ilgili eğitim verilen öğrenci oranı	20	100	100	100	100	100	100	6 AY	6 AY	
PG.3.1.3 Nezaket kuralları ile ilgili eğitim verilen öğrenci oranı	20	100	100	100	100	100	100	6 AY	6 AY	
PG 3.1.4 Akran zorbalığı ve siber zorbalıkla ilgili konularda eğitim verilen öğrenci oranı	40	100	100	100	100	100	100	6 AY	6 AY	
<b>KOORDİNATÖR BİRİM</b>	Öğretmenler Kurulu									
<b>İŞ BİRLİĞİ YAPILACAK BİRİM(LER)</b>	Zümre Öğretmenler Kurulu									
<b>RİSKLER</b>	Ebeveyn tutumlarının destekleyici nitelikte olmaması Dijital çevresel uyarılar, dijital bağımlılığı artıran unsurların fazlalığı									
<b>STRATEJİLER</b>	S1 Okul kütüphanesi zenginleştirilecek, öğrencilerin kütüphaneden yararlanması sağlanacaktır. S2 Türkçe dersinde ders saatinin bir bölümü okumaya ayrılacak ve okul müdürlüğüne planlanan zamanlarda okuma etkinlikleri düzenlenecektir. S3 Öğrencilere sağlıklı ve dengeli beslenmelerine yönelik bilgilendirme eğitimleri ve etkinlikler yapılacaktır. S4 Öğrencilere, nezaket ve görgü kuralları konusunda eğitimler verilerek konuya ilişkin etkinlikler düzenlenecektir. S5 Halk Eğitim Merkezleri ile işbirliği yapılarak ebeveynlerin çocuk gelişimi alanındaki bilgi ve becerileri geliştirilecektir.									
<b>MALİYET TAHMİNİ</b>	5000									
<b>TESPİTLER</b>	Öğrencilerin okuma alışkanlığı kazanmalarını engelleyecek düzeyde dijital uyarı bulunması Okuma alışkanlığı kazandırma sürecinde edinilen kazanımlarla ebeveyn tutumlarının tutarlı olmaması Nezaket kuralları ve çevre bilinci kazandırma sürecinde edinilen kazanımlarla ebeveyn tutumlarının tutarlı olmaması Ebeveynler tarafından, davranışsal kazanımların yalnızca okulda uyulması gereken kurallar olarak algılanması Ebeveynlerin çocuk yetiştirme konusundaki yanlış tutumlarında ısrarcı olması, anne-baba eğitimleri konusundaki gereksinimlerini gözardı etmesi									
<b>İHTİYAÇLAR</b>	Halk Eğitim Merkezleri Çocuk Gelişimi ve Eğitimi alanına uygun olarak "Anne ve Çocuk Sağlığı, Çocukla İletişim, Çocuk Hakları Mevzuatı, Çocuklarda Duygu ve Davranış, Çocukta Temel İhtiyaçlar, Çocuklarda Uyum Problemi, Eğitimde Oyun Etkinlikleri, Okul Çağı Çocuklarında Beslenme, Özel Eğitim İhtiyacı Olan Bireyler için İletişim, Çocuklar için Dramatik Etkinlikler, Erken Çocukluk Dönemi Eğitimleri" ve benzeri konularda Bakanlık destekli ve yönlendirmeli yaygın eğitim kursları düzenlenmelidir.									

AMAÇ (A4)	Kurumun insan kaynağı kapasitesini geliştirerek ulusal ve uluslararası standartlara uygun eğitim hizmeti sunulacaktır.									
HEDEF (H4.1)	Okul aile işbirliği sağlanarak kurum kültürü geliştirilecektir.									
Performans Göstergesi (PG)	Hedefe Etkisi (%)	Başlangıç Değeri (2023)	2024	2025	2026	2027	2028	İzleme Sıklığı	Raporlama Sıklığı	
PG 4.1.1 Bir eğitim öğretim yılında en az 1 hizmetiçi eğitime katılan öğretmen oranı (re'sen düzenlenenler dahil)	10	100	100	100	100	100	100	6 AY	6 AY	
PG 4.1.2 Bir eğitim öğretim yılında proje tabanlı çalışmalardan herhangi birinde aktif görev alan öğretmen oranı	25	0	0	1	2	3	3	6 AY	6 AY	
PG 4.1.3 Veli toplantılarına katılım oranı	25	30	31	33	34	35	36	6 AY	6 AY	
PG 4.1.4 Yazılı veya elektronik ortamda kuruma yapılan dilek, istek, şikâyet, görüş, öneri sayısı	10	1	1	0	0	0	0	6 AY	6 AY	
PG 4.1.5 Velilere yönelik yapılan eğitici, bilgilendirici etkinliklere veli katılım oranı (veli toplantıları hariç)	30	10	11	13	15	15	15	6 AY	6 AY	
<b>KOORDİNATÖR BİRİM</b>	Öğretmenler Kurulu									
<b>İŞ BİRLİĞİ YAPILACAK BİRİM(LER)</b>	Zümre Öğretmenler Kurulu									
<b>RİSKLER</b>	S1 Eğitim faaliyetlerine çoğunlukla az sayıdaki gönüllü öğretmenin katılması, eğitime katılacak öğretmenlerin görevlendirmelerinin çoğunlukla resen yapılması S2 Şikâyet sahiplerinin, şikâyet edilebilecek konular hakkında hukuki altyapılarının yetersiz olması S3 Velilerin, yaşanan her sorunda ilgili kişi veya kurum yerine şikâyet yöntemlerine başvurması S4 Şikâyet mekanizmalarının sayı ve çeşitlilik itibarıyla fazla olması									
<b>STRATEJİLER</b>	Hizmet içi eğitim faaliyetlerinden öğretmen ve yöneticilerin görüşleri alınacak Kurumsal kültürün oluşturulması için okul-aile ilişkilerinde etkin işbirliği yöntemleri geliştirilecek									
<b>MALİYET TAHMİNİ</b>	15000									
<b>TESPİTLER</b>	Hizmet içi eğitim faaliyetleri çoğunlukla resen düzenlenmektedir Hizmet içi eğitim faaliyetleri ders saatlerinin dışında düzenlendiği için katılımcılarda isteksizliğe sebep olmaktadır.									
<b>İHTİYAÇLAR</b>	Paydaş görüşlerinin değerlendirilmesi, işbirliğinin geliştirilmesi									

AMAÇ (A5)	Eğitim ortamlarının fiziki imkânları geliştirilecektir.									
HEDEF (H5.1)	Temel eğitimde okulların niteliğini arttıracak uygulama ve çalışmalara yer verilecektir.									
Performans Göstergesi (PG)	Hedefe Etkisi (%)	Başlangıç Değeri (2023)	2024	2025	2026	2027	2028	İzleme Sıklığı	Raporlama Sıklığı	
PG 5.1.1 Okulda/kurumda iyileştirilmesi gereken fiziki mekân sayısı	30	1	1	1	0	0	0	6 AY	6 AY	
PG 5.1.2 Okulda düzenleme yapılan açık hava oyun alanı sayısı	70	1	1	1	1	2	3	6 AY	6 AY	
<b>KOORDİNATÖR BİRİM</b>	Okul Aile Birliği									
<b>İŞ BİRLİĞİ YAPILACAK BİRİM(LER)</b>	Öğretmenler Kurulu									
<b>RİSKLER</b>	Tasarruf tedbirleri Ödenek veya harcama taleplerinin karşılanamaması İyileştirilen alanların aktif kullanılmaması									
<b>STRATEJİLER</b>	S1 Fiziki mekânların iyileştirilmesi için kamu idareleri, belediyeler ve işverenlerle iş birlikleri yapılacaktır. S2 Atölye ve laboratuvarların iyileştirilmesi için sektör ile iş birlikleri yapılacaktır. S3 Okul öğretmenlerinin alanlarında mesleki gelişimlerini ve öğretmenlik yeterliklerini geliştirmek için mahalli ve merkezi düzeyde eğitim almaları sağlanacaktır.									
<b>MALİYET TAHMİNİ</b>	40000									
<b>TESPİTLER</b>	Ülke genelinde yaşanan doğal afetler nedeniyle yatırım kaynağının önemli bölümü öncelikli bölgelere aktarılmaktadır. Yaşanması muhtemel doğal afetler nedeniyle kurum binalarında büyük onarıma veya güçlendirmeye ihtiyaç duyulmaktadır. Kurum bölümlerinin fiziki iyileştirme ve geliştirme çalışmalarına okul aile birliğinden yeterli düzeyde destek sağlanmamaktadır.									
<b>İHTİYAÇLAR</b>	Okul aile birliği desteği sağlanması İyileştirilen alanların eğitim ve öğretim çalışmalarında aktif kullanılması, fayda-maliyet dengesinin sağlanması Öngörülmeleyen sebeplerle ortaya çıkabilecek ihtiyaçları karşılayabilmek için merkezi düzeyde eğitime ayrılan bütçenin artırılması									

## D. Maliyetlendirme

Tahmini Kaynaklar Analizinden yararlanılarak kurumumuzun 5 yıllık hedeflerine ulaşılabilmesi için planlanan faaliyetlerin Tahmini Maliyet Analizi yapılmıştır.

Tablo 15 Tahmini Maliyetler (TL)

Hedefler	2024	2025	2026	2027	2028	Toplam Maliyet
A1	1000	2000	2500	3000	3000	11500
H1.1	1000	2000	2500	3000	3000	11500
A2	2000	2000	2500	3000	3000	12500
H2.1	2000	2000	2500	3000	3000	12500
A3	1000	1500	2000	2500	2500	9500
H3.1	1000	1500	2000	2500	2500	9500
A4	1000	1000	1500	1500	2000	7000
H4.1	1000	1000	1500	1500	2000	7000
A5	1500	1500	2000	2000	2000	9000
H5.1	1500	1500	2000	2000	9000	9000
TOPLAM	6500	8500	11500	12000	12500	99000

## E. İzleme ve Değerlendirme

Müdürlüğümüzün 2024-2028 Stratejik Planı İzleme ve Değerlendirme sürecini ifade eden İzleme ve Değerlendirme Modeli hazırlanmıştır. Okulumuzun Stratejik Plan İzleme-Değerlendirme çalışmaları eğitim-öğretim yılı çalışma takvimi de dikkate alınarak 6 aylık ve 1 yıllık sürelerde gerçekleştirilecektir. 6 aylık sürelerde Okul Müdürüne rapor hazırlanacak ve değerlendirme toplantısı düzenlenecektir. İzleme-değerlendirme raporu, istenildiğinde İlçe Milli Eğitim Müdürlüğüne gönderilecektir.

Şekil 8 Stratejik Plan İzleme ve Değerlendirme Modeli





## EKLER

**Tablo 16 Strateji Geliştirme Kurulu**

SIRA	ADI-SOYADI	GÖREVİ	KURULDAKİ GÖREVİ
1	Erkan ERTEN	Okul Müdürü	Başkan
2	Erkin ERBEY	Öğretmen	Üye
3	Servet ULUDAĞ	Öğretmen	Üye
4	Naciye BEDİR	Öğretmen	Üye
5	Şahin TAŞ	Okul Aile Birliği Başkanı	Üye

**Tablo 17 Stratejik Planlama Ekibi**

SIRA	ADI-SOYADI	GÖREVİ	EKİPTEKİ GÖREVİ
1	Erkan ERTEN	Okul Müdürü	Başkan
2	Keziban ÖZTUNCER	Öğretmen	Üye
3	Esin SEVİM	Öğretmen	Üye
4	Ömer Faruk ÖNEM	Öğretmen	Üye